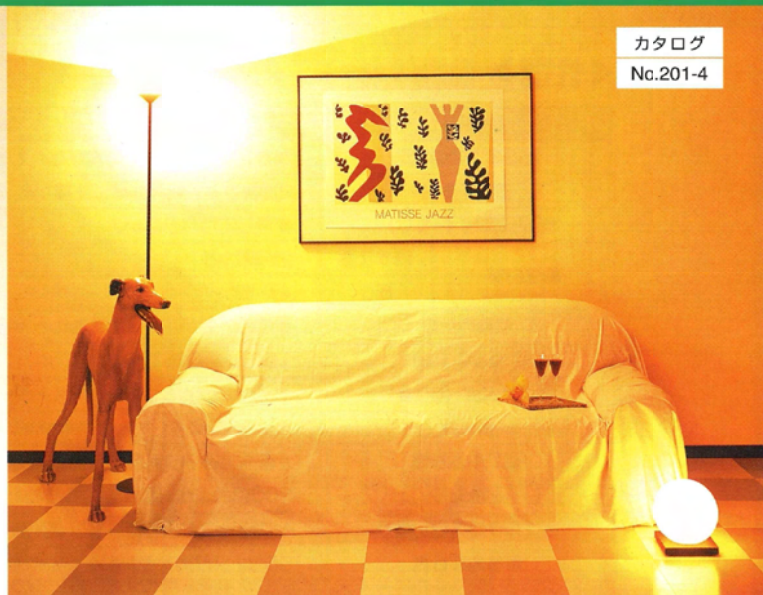


超低VOC・超低臭 ビニルクロス塗替用塗料

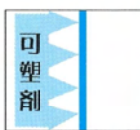
カタログ  
No.201-4

# クロストップクリーン

クロストップクリーンは、ビニルクロスに直接塗装でき、クロス風の風合いを生かしながら、手軽に改装できる経済的な塗替用塗料です。ビニルクロスに含まれる可塑剤の影響を受けることなく、超低VOC、超低臭化をはかったビニルクロス専用のニュータイプです。



ホルムアルデヒド放散等級  
**F☆☆☆☆**  
内装仕上げの制限なし



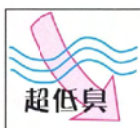
## 可塑剤による粘着を抑制

ビニルクロスに含まれている可塑剤による影響を受けませんので、塗膜のべとつき、汚染を引き起こしません。



## 高い安全性、超低VOC

VOC（揮発性有機化合物）成分をほとんど含みませんので、安全性が高く、環境にやさしい塗料です。



## 快適設計、超低臭

原料（樹脂、添加剤、顔料など）に極力臭いの少ないものを使用し、低臭化を完成させました。



## 直接塗装可能

クロスへの張り替えは、多くの手間と施工技術を要しますが、ビニルクロスに直接塗装できますので、手軽で経済的です。



## 柄はそのまま再現

クロスへの柄をそのまま生かし、ほのかに光沢のある優雅な仕上がりです。



## 高隠ぺい性

隠ぺい性が優れています。2回の塗装で仕上げられ、クロスへの張り替えに比べ工期もかかりません。



## 汚れ除去性

汚れが付着しても、ぬれ雑巾で、比較的簡単に拭き取れます。

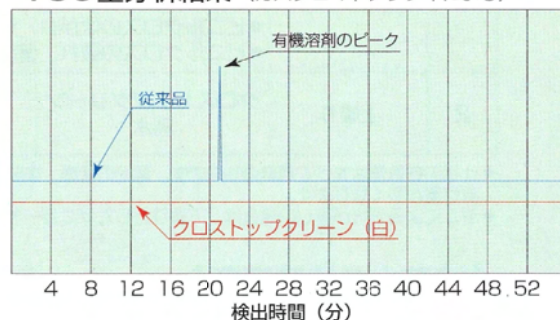


## 防火性能

**2015年6月より防火認定には該当しません。**

認定番号	品目名
RM-9364	塗料塗装/難燃材料

VOC量分析結果（ガスクロマトグラフィによる）



## 用途

住宅（戸建・集合）、オフィスビル（事務所・店舗など）、医院・医療機関、学校、保育園、老人福祉施設、ホテル、その他公共施設

適用部位……内壁、柱、廊下壁、階段壁

適用素地……ビニルクロス（注）布クロス、紙クロスやシリコン加工されたクロス（水をかけるとはじきます）には塗装しないでください。

容量 ▶ クロストップクリーン（白及び淡彩色）……16kg

性能

試験項目	品質規格・試験方法	試験結果
容器の中での状態	かき混ぜたとき、堅い塊がなくて一様になるものとする。	合格
塗装作業性	2回塗りで、塗装作業に支障があってはならない。	合格
低温安定性 (-5℃)	変質してはならない。	合格
乾燥時間	標準状態	2時間以内
	5℃	4時間以内
塗膜の外観	塗膜の外観が正常であるものとする。	合格
隠ぺい率 (%)	150μm (WET)	98
鏡面光沢度 (60度)	150μm (WET) グロスメーター	4.0
耐水性	水に96時間浸したとき異常がないものとする。	合格
耐アルカリ性	水酸化カルシウム飽和溶液に48時間浸したとき異常がないものとする。	合格
耐洗浄性	500回の洗浄試験に耐えるものとする。	合格
ビニルクロスの付着性	セロテープによるピーリング試験で剥離しないものとする。	合格
可塑性移行性	60℃、7日間で塗膜に著しい粘着のないものとする。(下地:ビニルクロス)	合格

ビニルクロス塗替仕様

工程	塗料	調合 (重量比)	標準塗付量 (kg/m <sup>2</sup> /回)	塗回数	塗装間隔 (23℃)	塗装方法
1	素地処理	<ul style="list-style-type: none"> <li>●素地 (ビニルクロス) 表面に付着している汚れ、ほこりなどは、ウェス、ダスター・刷毛などで、取り除き、清掃する。</li> <li>●表面に油污れ、タバコのヤニなどが付着している場合は、洗剤などで十分に拭き取る。</li> <li>●かびが発生している箇所は、殺菌剤・防かび剤で処理する。</li> <li>●ビニルクロスのはがれ、浮きは、エマルジョン接着剤を用いて補修する。</li> <li>●ビニルクロスの破れ、傷は、エマルジョンパテまたは類似模様のビニルクロスで補修する。</li> </ul>				
2	上塗り	クロストップクリーン 清水	100 0~5	0.12~0.15	2	(工程内) 2時間以上 (最終養生) 24時間以上 はけ塗り ローラー塗り

- 仕様の各数値はすべて標準のものです。素地の状態、塗装方法などで多少異なります。素地が粗面の場合、模様による凹凸が大きい場合などでは、塗付量が多くなります。
- ヤニによる汚れが著しい場合は、下塗りとしてヤニガードを塗装してください。

塗装上の注意事項

- 素地は十分に乾燥させてください。
- 気温5℃以下、湿度85%以上または結露が懸念される場合は、塗装を避けてください。
- 塗料は十分かくはんしてからご使用ください。うすめすぎは、スケ・仕上り不良などの原因になりますので注意してください。
- 各工程の塗装間隔は、所定の時間を厳守してください。
- 塗料の取り扱い時、塗装時は、換気を行ってください。また塗装後も乾燥のために、換気を十分に行ってください。
- 補修塗りは同一ロットの塗料を、同一の塗装方法で行ってください。
- 塗装後のはけ、ローラーなどの用具は早めに水洗いしてください。

取扱い上の注意事項

- 取扱い中は皮膚に触れないようにし、必要に応じて下記の保護具を着用してください。  
・防塵マスク・頭巾・保護めがね・長袖の作業衣・えり巻きタオル・保護手袋・前掛けなど。
- 容器から出し入れするときには、こぼれないようにしてください。もしこぼれた場合には、布で拭き取るか、砂などを散布したのち処理してください。
- 皮膚に付着した場合には、直ちに多量の石けん水で洗い落とし、痛みまたは外観に変化があるときは、医師の診察を受けてください。
- 蒸気・臭いなどを吸い込んで気分が悪くなったときには、空気の清浄な場所で安静にし、医師の診察を受けてください。
- 目に入った場合には、直ちに多量の流水で洗い、できるだけ早く医師の診察を受けてください。
- 誤って飲み込んだときには、直ちに医師の診察を受けてください。
- 取扱い後は、手洗い・うがい・鼻孔洗浄を十分に行ってください。
- 容器は密栓し、40℃以下で子供の手の届かない一定の場所を定めて保管してください。特に下記場所の保管は避けてください。  
・雨水や直射日光の当たる場所・高温多湿の場所・潮風の当たる場所・凍結の恐れのある場所 (5℃以下) など
- 捨てるときは、産業廃棄物として処分してください。
- 詳細な内容が必要なときには、製品安全データシート (MSDS) をご参照ください。



営業本部 〒510-0101 三重県四日市市楠町小倉1058-4  
技術本部 〒510-0851 三重県四日市市塩浜町1

☎059-397-2187 FAX059-397-6191  
☎059-346-1116 FAX059-346-4585